



Kjellander & Sjöbergs utställningspaviljong för H99 har flyttats och byggts om av SWECO FFNS. Resultatet belönades med Region Skånes arkitekturpris för 2003.

Text: Thomas Eklundh Foto: Åke E:son Lindman

Återvunnet

Återvinning är något fint. Lyssna bara på ordet; att återvinna. Man vinner någonting åter. Varje gång jag fyndat ett schyst klädesplagg på Myrorna eller »containershoppat« en gammal möbel finner sig en speciell sorts tillfredsställelse. Man har gjort både sig själv och omvärlden en liten god gärning. Det handlar inte bara om det faktum att man till ett lågt, eller obefintligt, pris kommit över en pryl. Det handlar om själva möjligheten att välja och välja bort. Väljer man bort det skinande nya, säger man samtidigt nej till slit- och slängkulturen. Många skulle säkert invända att »secondhandshopping« i första hand handlar om mode och distinktion, inte så mycket om politik och miljötänkande. Det är förvisso sant, men oavsett uppsåt, så gör återvinnarna ett val, en liten revolt i det tysta.

Nygammalt

NSR, som står för Nordvästra Skånes Renhållnings AB, är ett företag som hållit på med återvinning sedan 1950-talet. Deras anläggning ligger på Filbornaområdet i utkanten av Helsingborg. I somras blev deras nya kontors- och personalbyggnad klar för inflyttning. Arkitekt för huset är Per Lewis-Jonsson från SWECO FFNS Arkitekter i Karlskrona och han berättar att det nya kontoret är tänkt att markera ett steg bort från den traditionella klischeébilden av ett återvinningsföretag. Resultatet är onekligen en lyckad blandning där gamla och nya material samsas. Jag kommer att tänka på Adam Caruso från Caruso St John Architects och hans resonemang kring nytt och gammalt: »New and old, it's not that interesting anymore. I mean, in a couple of years they are both gonna be old.«

NSR:s nya hus är som kinesisk ask, som blottar sitt innehåll steg för steg, bakom lager på lager. Ett hus som både bokstavligt och metaforiskt innehåller många lager, flera dimensioner. Här döljer sig ett intrikat mönster. Spår av ett kretslopp där både idéer, koncept och material cirkulerar och åter kommer till nytta.

Den nya kontors- och personalbyggnaden har tillkommit som ett resultat av NSR:s samlariver och återvinningstänkande, samt ett starkt behov av bättre personallokaler. Det gamla kontoret hade blivit för litet och det fanns en önskan att samla allt på ett ställe. Sen behövde man en bättre personalmatsal och rejäla oömma omklädningsrum, funktionella duschar samt bastu, relax- och sportutrymmen.

En internationell förebild

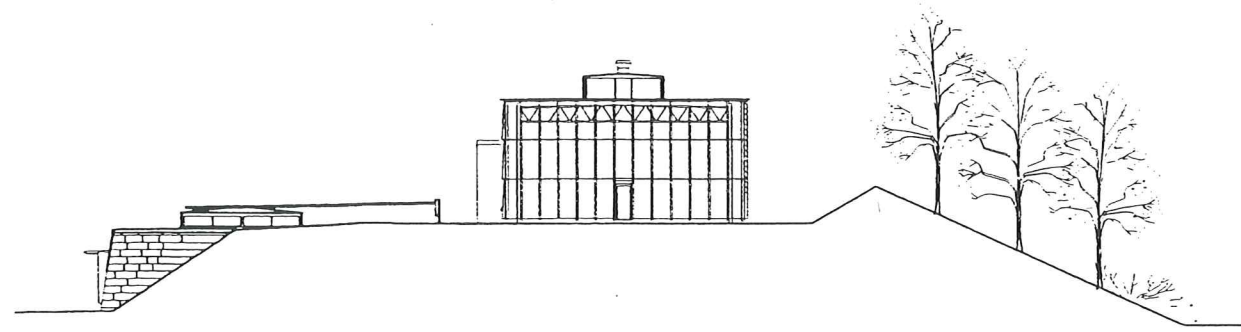
Kontorsbyggnaden kan beskrivas som en avlång glaslåda väl förankrad på randen av en vall. Personalbyggnaden är byggd som en robust stenbyggnad, en bastion halvt nergrävd i vallen. De båda knyts samman via en förbindelsegång. Rinnande vatten leder vägen längs gången. Vattnet pumpas runt och cirkulerar, en symbol för kretsloppets gång.

Liksom de flesta av materialen i det här bygget har även själva glashuset sin egen historia, en historia som kan spåras ända till Bodensjön. Förebilden till glaspaviljongen är Peter Zumthors konsthall i Bregenz i Österrike från 1997. Själva glaspaviljongen ritades av Kjellander & Sjöberg Arkitektkontor till bomässan H99 i Helsingborg. Paviljongen utformades som en sommarpaviljong helt i glas med skivor placerade omlott som fiskfjäll. Efter mässan köptes paviljongen av NSR som lät uppföra den på sitt område. Där stod den som ett tomt skal i väntan på att någon skulle flytta in. NSR köpte även det som i folkmun kallades för »Ikea-hej-huset« och har även återuppfört själva stommen av det.

Kontorsdelen

Kontorsdelen är konstruerad som ett hus inuti glashuset och ambitionen har varit att bevara så mycket av glaspaviljongens uttryck och egenskaper som möjligt; ljuset och rymden. Den speciella fackverkskonstruktionen är lämnad väl synlig. En långsgående taklanternin för ljuset ner i den öppna mittgången. Kontorets två

Föregående uppslag: Gång mellan den gamla utställningspaviljongen
och den nya personalbyggnaden
Höger sida: Glaspaviljongen med »glasdammar« av krossade bilrutor.
Överst: Fasader mot väster.
Underst: Den nya personalbyggnaden.



FASAD MOT VÄSTER







plan med både cell- och storrums kontor förbinds med trappor. På entréplan finns reception samt en stor hörsal. Plan två har ett litet pentry och plats för fika. Högst upp i lanterninen finns en avsats, en utkiksplats som ger total utsikt över området. Kontorsrummen är placerade längs med långsidorna med lätta flyttbara väggar. Installationsbrunnar för el, tele och data är placerade i golvet i moduler om fyra. En gummislang från ett hål i golvbrunnen leder upp kablarna till arbetsbordets undersida och en installationsbox med lätt åtkomliga uttag. Smarta lösningar för att ge ett maximalt flexibelt kontor och en ren rumslösning.

Kontorsbyggnadens utformning med den sektion som taklanterninen utgör, skapar en uppåtgående termik, en viktig förutsättning för husets ventilation. Systemet heter »window master« och är en så kallad naturlig ventillation. En speciell utrustning mäter luftens kvalitet, temperatur och fuktighet. Små avlånga fönster styrs elektroniskt, öppnas och stängs efter behov. Helt i linje med NSR:s verksamhet har man fått ett energisnålt och miljövänligt system, utan skrymmande ventilationskanaler och fläktrum.

Personalbyggnaden

På ett effektivt sätt kontrasterar personalbyggnaden mot kontoret. Grovt ställs mot skört, lätt mot tungt. Den kraftfulla fasaden är tung i dubbel bemärkelse, både i själva materialet och i den arkaiska formen. Den stabila formen med de sluttande väggarna och de stora blocken av gatukantsten i granit för tankarna till ett fort. En befästning som skyddar, men skyddar mot vad? Förklaringen är lika enkel som oromantisk? Strax nedanför går en väg som är hårt trafikerad av tunga arbetsfordon.

Glaspaviljongen däremot anspelar på en utställning; en plats där något visas upp, exponeras. Det kan även signalera att man inte döljer något. Verksamheten och innehållet visas upp. Verksamhe-

ten är industriell återvinning och innehållet är personalen, NSR:s viktigaste tillgång.

Återvinningstemat är genomgående, allestädesnärvarande. Större delen av de material som använts i byggnaderna är återvunna material. Basketbollar och gympaskor nötte tidigare parkettgolvet i bok. Då låg det i en dansk gymnastiksal. Teglet prydde fasader på lokala gamla gods. Returplast har pressats till långa brädor, som skyddar mot solen på södersidan och räckena är av järnvägsräls. I stället för vanlig singel finner man krossade bilrutor i två »glasdammar« utanför entrén. Ställt emot glasfasaden utgör glaskrossen ett poetiskt inslag, en reflexion över glasets olika metafysiska tillstånd.

Architecture parlante

När arkitekten Per Lewis-Jonsson talar om de synliga återanvända detaljerna refererar han till begreppet »architecture parlante«, en talande arkitektur. Uttrycket kan härledas tillbaka till det franska 1800-talets mitt och en arkitekt som hette Léon Vaudoyer. Han myntade uttrycket som en kritik mot några samtida arkitektkolleger och deras försök att ge tillbaka arkitekturen sin förlorade förmåga att kommunicera. Byggnaderna Vaudoyer syftade på berättade på ett minst sagt bildligt sätt om sitt innehåll där till exempel en vinhandlares hus fick formen av en tunna. En okonventionell, lätt kitschig stil, som hittar sina moderna referenser i Robert Venturis *Learning from Las Vegas*. Det kitschiga momentet ligger förmodligen i själva avbildandet, att som på NSR använda »talande material« hamnar på ett helt annat plan. Byggnaden är en symbol för verksamheten, inte en avbildning av den. På så sätt associerar NSR:s byggnad mer till Marshall McLuhans uttjatade begrepp »the medium is the message« – man vill visa att man lever som man lär.